

ҚР АШМ Орман және аңшылық шаруашылығы комитеті  
Қарқаралы мемлекеттік ұлттық табиғи паркі

**«Қорық аймағының әлемі»  
туристік-экскурсия маршрутының  
ПАСПОРТЫ**

Қарқаралы – 2009

«Келісілді»

Қарағанды облысының  
Орман және аңшылық  
шаруашылығы аумақтық  
инспекциясының  
бастығы  
Бербер А.Н.

«  »    200   ж.



«Бекітемін»  
ҚР АШМ Орман және аңшылық  
шаруашылығы комитетінің  
төрағасы  
Нысанбаев Е.

«  »    20   ж.



## Туристік соқпақтың паспорты

1. ЕҚТА-ң атауы: **Қарқаралы мемлекеттік ұлттық табиғи паркі**
2. Соқпақтың атауы: **Сафари-тур туристік маршруты «Қорық аймағының әлемі»**
3. Соқпақтың жіктемесі:
  - 1) бағыты бойынша: **туристік-экскурсиялық**
  - 2) орналасу түрі бойынша: **аралас (жаяу жүріс, автомобильмен)**
  - 3) қолданыс уақыты бойынша: **жыл бойы**
  - 4) ұйымдастыру нысаны бойынша: **топтық, дара.**
4. Негізгі географиялық пунктердің атауы: **Тасбұлақ шатқалы – Кендараның аузы - Кендара шатқалы – Аюшат- Көктөбе – Шолақдара – Шоқпиртас – Ақтопырақ – Самал көл – Болпан шатқалы - Қызылкеніш шатқалы – Белдеутас шатқалы – Қарағаш шатқалы.**
5. Ұзақтығы **400км** аялдаманы ескере отырып уақыт ұзақтығы **96 сағат.**
6. соқпақтың (маршруттың жұмыс істеу мерзімі): **жыл бойы**
7. Топтағы адамдардың ең көп саны: **5 адам, шектеу турдың ерекшелігімен байланысты (психикалық жайлы шегімен мазасыздандыру факторы, тамақтануды ұйымдастыру)**
8. Ішкі экскурсиялық маусымның түрлі кезеңі бойынша жол берілетін рекреациялық жүктемелер: **маршруттағы жануарлар мен өсімдіктер қауымдастығының популяциясына жылда көктемгі-күзгі кезеңде мониторинг жүргізілуіне байланысты туристердің топтарының санын шектеу. Жануарлардың көбеюі кезеңінде маршрутқа келуді шектеу, құстардың ұяларының учаскеде ұя салу кезеңінде құстарды фотоға түсіруге тиым салынады.**
9. Экскурсия ұйымдастырушысыз соқпақта жүру мүмкіндігі: **турдың өзіндік ерекшелігіне байланысты арнайы гид-жолбасшысыз маршрутпен өз бетінше жүріп өту мүмкін емес, маршрутпен жүу кезінде ашық қызыл түстілер емес ыңғайлы киім (кажетінше камуфляж немесе хаки түсті), жалпақ табанды аяқкиім кию керек. Маршрут таулы жерлерден өтетін болғандықтан жеке аптечка, су тимейтін аяқ киім мен киім, жылы куртқа, телпек-құлақшын алып жүру қажет.**
10. Соқпақтағы тәртіптің ерекше ережелері: **парк аумағында тиым салынған:**

Құмырсқа илеулерін, кіші архитекторлық нысандарды, шекаралық белгілерді, тарихи-мәдени, археологиялық, табиғат ескерткіштерін зақымдап жоюға, тастарға өз бетінше жазулар мен белгілер салуға, жануарларды қудалауға, ұя басу кезеңінде ұялардың учаскелепінде құстарды фотоға түсіруге, жануарлардың көбеюі кезеңінде маршрутқа келуге шектеу қою, гид-жолбасшысының нұсқауламаларын қатаң сақтау.

11. Қауіпсіздік шаралары.

Маршрутқа шығар алдында техника қауіпсіздігі жөнінде нұсқаулама өткізу, гид-жолбасшысының нұсқауларын ұстану.

Туристердің сәйкес экипировкаларын жеке қорғану құралдарын қоса алғанда қамтамасыз етілуі

Туристерді маршруттардағы шынайы және болжамды жағдайларымен дер кезінде хабардар ету.

Биологиялық әсер етуші факторлардың тәуекелдігі ескертіледі: белгіленген санитарлық нормалар мен ережелерді сақтау арқылы

Қансорғыш жәндіктерге қарсы репеллент-препараттарды қолдану арқылы.

Таралу ареалдары маршрутпен сәйкес келетін қауіпті жануарлар мен өсімдіктер туралы туристерді алдын ала хабардар ету.

12. Соқпақта жүру жоспары

р/ с	Соқпақтың учаскесі		Ұзақтығы, км	Қозғалыс с уақыты	Аялдау уақыты
		дейін			
1	«Тасбұлақ» шатқалы	«Кендара» ауызы	15	1	Аялдау уақыты жүру барысында белгіленеді
2	«Кендара» ауызы	«Кендара» шатқалы	15	2	
3	«Кендара» шатқалы	«Аюшат»	5	1	
4	«Аюшат»	«Көктөбе»	20	1	
5	«Көктөбе»	«Шолақдара»	15	1	
6	«Шолақдара»	«Шоқпартас»	15	2	
7	«Шоқпартас»	«Ақтопырақ» шатқалы	15	2	
8	«Ақтопырақ» шатқалы	Самал көлі	10	2	
9	Самал көлі	«Аулиетас» шатқалы	70	3	
10	«Аулиетас» шатқалы	«Қызылкеніш» шатқалы	30	3	
11	«Қызылкеніш» шатқалы	«Белдеутас» шатқалы	100	8	
12	«Белдеутас» шатқалы	Қарағаш шатқалы	100	8	
	<b>Барлығы</b>		<b>400</b>	<b>34</b>	

(маршрут бойынша қозғалыстың ұзақтығы радиалды көлікпен шығуларды есепке ала отырып келтірілген)

13. Соқпақтың схемасы/типографикалық баспа картасы мен соқпақ белгіленген масштабы 1:200 000 кем болмайтын схемаларды желімдеп жапсыруға жол беріледі. Қосымшада тіркелген.

#### 14. Соқпақтың қысқаша сипаттамасы.

Маршрут вольер мен «Табиғат мұражайы» аралап көруден басталады. Бұдан әрі, топ Тау орманшылығының солтүстік-батыс шекарасымен кендара шатқалының аузына қарай жылжиды. Кендараның аузынан маршрут Кендара шатқалына өеді. Мұнан соң Шолақдара кордоны арқылы туристер Ақтопырақ шатқалында орналасқан ұлттық парктің ең биік шоқысы Жиренсақал шыңының етегіне көлікпен келіп жетеді. Бұл жерде туристерге аялдама ұйымдастырылады. Аялдамада тамақтандыруды (түскі тамақ) ұйымдастыру қарастырылған. Түскі тамақтан кейін топ Самал көліне бет алады, мұнда көл және суда жүзген құстардың фонында ұшар бастарына қарағай өскен гранит жартастардың фото түсірілімдерін жүргізуге болады. Самал көлін тамашалаған соң туристер Кент орман алқабындағы Қызылкеніш шатқалына жолдарын жалғастырады. Ол жерде оларды кешкі тамақ пен түнгі қоныс тосып тұр. Келесі күні таңғы сатан соң топ Қырықкөл тауының панорамасы ғибадханасының құлаған қирандысын қарайды. Сонан соң батысынан Кент тауларын айнала жүріп туристер Болпан кордоны арқылы киелі құз қасиетті Аулиетасқа бағыттап жүреді. Қарағаш кордоны арқылы Кенттің тура ортасымен жүріп отырып маршруттың сызбасы шығысқа қарай Белдеутас учаскесіне қарай өтеді. Белдеутас шатқалында тұрға қатысушыларға кешкілік ас пен түнеу қарастырылған. Келесі күні ертенгі астан кейін туристер жаңа маршрутпен Қарағаш шатқалына бет алып және одан әрі Белдеутастың әсем орындарына сапар шегеді. Түс мезгіліне қарай топ Белдеутасқа қайтып келеді. Түстен кейін топ Қарқаралы қаласына кері қайтады.

**15. Соқпақ бойынша және қарау алаңдарында қарау объектілерінің қысқаша сипаттамасы.** Қарау объектілері болып табылады: зоологиялық вольерді мекендейтін суырлар мен қабандар, маралдар мен шудалы қодастар, бизондар және жануарлардың зоологиялық коллекциясы (құстар, сүтқоректілер, жәндіктер) орналасқан «Табиғат мұражайы» - жасанды және табиғи су қоймалары (Сталин платинасы, Самал көл) оларды мекендейтіндерімен – ондатра, кряква, голубая чернеть, большая поганка, лысуха, желтая трясогузка.

- Қызылкеніш шатқалы. Шолу объектісі Қызылкеніш сарайы – XIII-XV ғасырдың сәулет ескерткіші Қарағандыдан 260 шақырымда Кент тауларының шығыс бөлігіндегі Қызылкент сайындағы Қызылсу өзенінің жағалауында қалдықтары орналасқан. 1832 жылдан бастап белгілі. А.И. Левшиннің, А.Х. Марғұланның, В. Никитиннің, А. Чулошниковтың, Д. Байтұмаровтың, Г. Броневскийдің еңбектерінде сипатталып суреттелген. Қызыл кент сарайы айқыш пішіндегі бұрынғы 2 қабатты тас ғимараттың ортасында төртбұрышты болып келген ойпаңы бар шоқы болып келген. Негізгі бөлмеге 3 жағынан кішігірім тікбұрышты дәліздер қосыла жанасқан, басты ғимаратпен ішкі жолдармен қатынасқан. Оңтүстігінен ені 1,5м биіктігі 2м кіретін есік орналасқан, оның үстінде балкон типіндегі 6 ағаш қададан шатыр қалқашық бар. Қабырғалары – сазбалшықпен орнықтырылған табиғи жалпақ тастармен қаланған. Сарайдың кешеніне, сонымен қатар, басты ғимараттан оңтүстігіне қарай 25 метрде орналасқан жекелеген құрылыстар мен оба қорымдардың қалдықтары енеді.

- Аулиетас шатқалы. Сиқырлы нысандағы гранитті жалаңаш тастар, өздерінің пішіндерімен ертегілердің кейіпкерлерін еске түсіреді. Бұлдырықтың көктемгі тоқылы. Шектелген аумақта еркек бұлдырықтардың жаппай жиналып ұрғашы бұлдырықтардың алдында өзар қақтығыса отырып қанаттарын жайып өзіндік билерін орындауын қызықтауға болады.

- Қазақстанның тау ешкісі – сүтқоректілердің классы мен қостұяқтылар отрядының өкілі. Мекені жекелеген ірі және ұсақ ошақты болып келеді. Қазақстанның Қызыл кітабына сирек түр ретінде енгізілген.

- Екпе ағаштары мен бұталар: кәдімгі қарағай, қотыр қайың, терек, қырғыз қайыңы, итмұрын және т.б. түрлі таксономикалық топтар болып келетін шөптесін өсімдіктердің ассоциациялары. Ландшафтардың түрлі типтерінің эстетикалық көркі ( ).

16. Соқпақтың күрделі учаскелерінің қысқаша сипаттамасы. Маршруттың белгілі бір учаскелері (таулы-орман алқаптарының) қиылысқан. Кент орманшылығының Белдеутас, Қоңыр-Темірші учаскелерінің жерлерімен өтеді.

17. Мүмкін апаттық құбылыстар мен олар байқалған кездегі топтың іс-қимылы. Тылсым қауіптер (өрт) тәуекелдігі болған жағдайларда топтар маршруттарға шығарылмайды. Найзағай құбылыстары кезінде топ қатаң түрде гид-жолбасшысының нұсқауын ұстанады. Туризм мамандары туризм қызметін көрсетер алдында көп уақыт бұрын топтарға маршруттарда кездесуі әбден мүмкін қауіптері жөнінде ақпараттар береді, топтар маршрутқа шығарылған кезде туристерді әр көрсетілген нақты қызметтердегі тәуекелдер элементтерімен және олардың алдын алу шараларымен таныстырады.

18. Жолдамаға ақпараттық парақшаның мәтіні үшін ұсынымдар.

Туристік жабдықтарға, киімдерге, аяқ киімдерге, тәртіппен және басқаларына қатысты ұсынымдар енгізіледі. Жыл маусымына сәйкес киім ыңғайлы болуы керек, аяқ киім тұтас табанды (қажетінше кроссовка немесе спорттық ботинка). ЕҚТА-ң ішкі режимін сақтау, гид-жолсерігінің нұсқауларын ұстану.

*Сіздер Қарқаралы мемлекеттік ұлттық табиғи паркінің аумағында тұрсыздар. «Табиғат -адам» қарым-қатынасы көпті керек етпейді, ұқыпты қарым-қатынасты, ойластырылған өзіне-өзі шектеу қоя білу, орманда жүріп тұру ережелерін сақтау. Ұлттық парктің ормандарында болудың барлық ережелерін сақтау, Сіздің, жақсы демалып тынығуыңыздың кепілі.*

19. Соқпақтың абаттандыру.

Маркалау: жолсілтемелер.

Тұрақтар, паналау орындары, соқпақты абаттандыру: аялдау орындары стөл, орындықтар, қоқыс жинақтау жәшіктерімен жабдықталған. Бұлақтар абаттандырылып ақпараттық тақтайшалар орнатылған. Маршрут тас көмбелер және стрелкалармен маркаланған, аялдамалардағы демалыс орындарын абаттандыру шаралары жүргізіледі. Маусым ішінде жаңа жолсілтемелерді орнату жол-жөнекей ақпараттар тақтайшаларын тексеріп олардағы ақпараттарды жаңартып 3 рет мониторингілеу жүргізіледі.

20. Мемлекеттік ұлттық табиғи паркінің ғылыми-техникалық кеңесінің шешімі: туристік маршруттың рекреациялық сыйымдылығын есепке ала отырып маршрутта келешекте рекреация және туризмді дамыту мақсатында туристер мен келушілердің ағынын реттеу жүйесін енгіздіру, тұрақты түрде маршруттың абаттандыру жұмыстарын жүргіздіру, туристер мен келушілердің қауіпсіздіктерін қамтамасыз ету, мемлекеттік қорықтық қоры объектілеріне қауіп төндірмей ғылыми –танымдық және экологиялық туризмді жүзеге асыру.

Соқпақты әзірлеуге және ресімдеуге жауапты адам – рекреация және туризм маманы Мухтарова Г.М.

21. Паспорт 2009 жылы 3 данада жасалды.



Қарқаралы МҮТН директоры

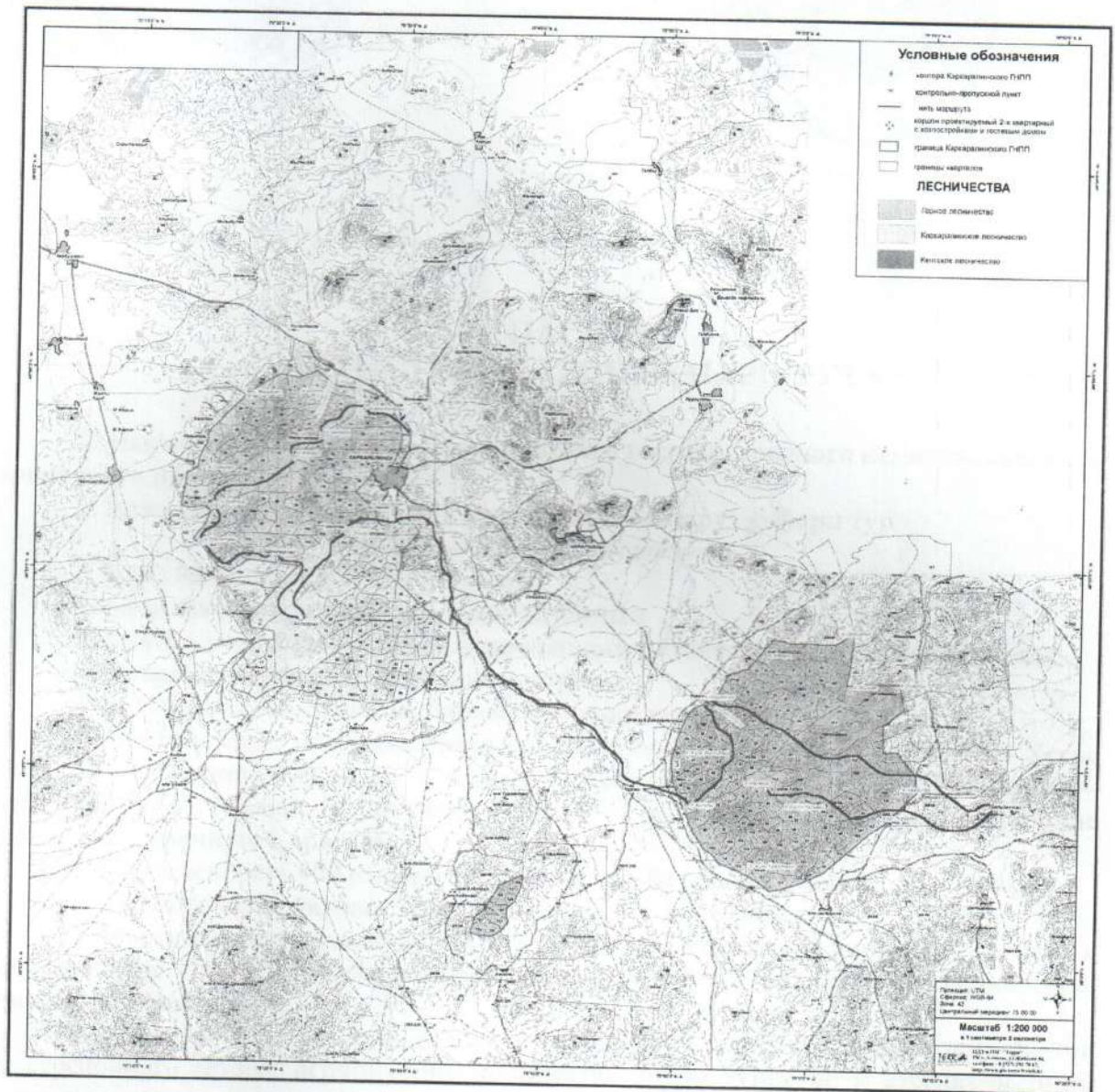
КОЛЫ

А. Даулетбаев

«Қорық аймағының әлемі» сафари-тур туристік маршрутының калькуляциясы

1	Экскурсоводтық қызметі	8с – 650тн * 32= 26000тн 1тәулік 2592тн*4тәулік=10368тн
2	Нұсқаушы-жолбасшысының қызметі	8с – 400тн*32с= 1600тн 1тәулік 2592*4тәулік=10368
3	Аудармашының қызметі	1сағ. -370тн*32с=11840тн
4	Транспорттық қызметтер	Микроавтобус/пассажирлік-УАЗ 1сағ. – 800тн*32сағ=25600тн
5	Кәсіби фото түсірілімдерді жүргізу	32сағ – 800тн(ұлттық парктің аумағындағы болу уақытының ағымында)
6	Музей мен вольерді аралап көру	1 адам -150тн*5 адам=750тн
7	Кәсіби бейнетүсірілімдерді жүргізу	32сағ – 3200тн (ұлттық парктің аумағындағы болу уақытының ағымында)
8	Тамақтану	1 адам -10 1500тн – 1 тәулік 5 адам*5адам=7500тн
9	Жабдықтарды жалға беру: А) палатка 2 орын Ә) түнеу қапшығы Б) каримат В) эл. фонарик Г) көру дүрбісі Ғ) дүрбі Д) тоңазытқыш сөмке Е) термос	1бірлік*1тәулік=150тн 3бірлік палатка*4тәулік=450тн 1 дана – 7000тн*10%=700тн*5адам=3500тн 1 дана – 2500тн*10%=250тн*5адам=1250тн 1 дана – 500тн*10%=50тн*5адам=250тн 1 дана – 61000тн*10%=6100тн 1 дана – 14800тн*10%=1480тн 1 дана – 9600тн*10%=960тн 1 дана – 6025тн*10%=625тн*5адам=3125тн
10	Буклеттер	1 дана – 150тн 5 адам*150=750тн
11	Ұлттық парктің аумағында туристік соқпақтарды, бивуак алаңдарын пайдалану жөніндегі қызметтер	1 тәулік – 150тн*4тәулік*5адам=3000тн
	<b>Барлығы</b>	<b>56425тн : 5 адам = 11285тн тәулікке бір адамға</b>

# Сафари-тур «Қорық аймағының әлемі» туристік маршрутының карта-схемасы



«СОГЛАСОВАНО»

Начальник инспекции Карагандинской ОТИ  
лесного и охотничьего хозяйства  
Бербер А.П.

« \_\_\_ » \_\_\_\_\_ 200\_\_ г.



«УТВЕРЖДАЮ»

Председатель Комитета лесного  
и охотничьего хозяйства МСХ РК  
Нысанбаев Е.

« 26 » \_\_\_\_\_ 2010 г.



## ПАСПОРТ ТУРИСТСКОЙ ТРОПЫ (МАРШРУТА)

1. Наименование ООПТ: **Каркаралинского государственного национального природного парка**
2. Название тропы (маршрута): **Туристский маршрут сафари тур**  
*«Мир заповедной территории»*
3. Классификация тропы (маршрута):
  - 1) по назначению: **туристско-экскурсионный**
  - 2) по виду перемещения: **комбинированный (пешеходный, автомобильный);**
  - 3) по времени действия: **круглогодичный;**
  - 4) по форме организации: **групповой, индивидуальный;**
4. Наименование основных географических пунктов: **урочище Тасбулак – Устье Кендары – урочище Кендара – Аюшат – Коктобе – Шолакдара – Шокпартас – Актопрак – оз. Самал – урочище Болпан – урочище Кызылкенш – урочище Белдеутас – урочище Карагаш.**
5. Протяженность **400 км**, продолжительность **96 часов** учитывая остановки.
6. Сроки функционирования тропы (маршрута): **в течение года**
7. Максимальное количество человек в группе: **5 человек**, ограничение связано с особенностью тура (**психокомфортным пределом, фактор беспокойства, организация питания**).
8. Допустимые рекреационные нагрузки по различным периодам внутри экскурсионного сезона: **ограничение количества групп туристов в весенне-осенний период в связи с проведением ежегодного мониторинга за популяцией животных и растительных сообществ на маршруте. Запрещается фотосъемка птиц на гнездовом участке в гнездовой период, ограничение посещения маршрута в период размножения животных.**
9. Возможность прохождения маршрута без экскурсовода:  
**В связи со спецификой тура самостоятельное прохождение по маршруту без специального сопровождения гида-проводника недопустимо. При прохождении маршрута необходима надеть удобную, не ярких цветов одежду (предпочтительно камуфлированную, либо цвет хаки), обувь на плоской подошве. Так как маршрут проходит по горной местности необходимо взять теплую куртку, непромокаемую обувь и одежду, шапочку, личную аптечку.**
10. Особые правила поведения на маршруте: **на территории парка запрещается: уничтожение, повреждение памятников природы, археологии, истории и культуры, граничных знаков, малых архитектурных форм, родников, муравейников; нанесение на камни, деревья самовольных надписей, знаков; преследовать животных, фотосъемка птиц на гнездовом участке в гнездовой период, ограничение посещения маршрута в период размножения животных, строго соблюдать инструкции гида – проводника.**



#### 11. Меры безопасности.

**Проведение инструктажа по технике безопасности перед выходом на маршрут, следование инструкциям гида – проводника.**

**Обеспечением соответствующей экипировки туристов, включая средства индивидуальной защиты**

**Своевременным информированием туристов о реальных и прогнозируемых условиях на маршруте.**

**Воздействие биологических факторов риска предупреждается: соблюдением установленных санитарных норм и правил**

**Применением препаратов- репеллентов от кровососущих насекомых**

**Упреждающим информированием туристов об опасных животных, пресмыкающихся, растениях ареалы распространения, которых совпадают с маршрутом.**

#### 12. План прохождения маршрута

п/п	Участки тропы (маршрута)		Протяжённость, км	Время движения	Время остановок
	От	до			
1	Урочище «Тасбулак»	«Устье Кендары»	15 км	1 ч	Время остановок устанавливается по ходу движения
2	«Устье Кендары»	Урочище «Кендара»	15 км	2 ч	
3	Урочище «Кендара»	«Аюшат»	5 км	1 ч	
4	«Аюшат»	«Коктобе»	20 км	1 ч	
5	«Коктобе»	«Шолакдара»	15 км	1 ч	
6	«Шолакдара»	«Шокпартас»	15 км	2 ч	
7	«Шокпартас»	Урочище «Актопрак»	15 км	2 ч	
8	Урочище «Актопрак»	оз. «Самал»	10 км	2 ч	
9	оз. «Самал»	Урочище Аулиетас	70 км	3 ч	
10	Урочище Аулиетас	Урочище Кызылкенш	30 км	3 ч	
11	Урочище Кызылкенш	Урочище Белдеутас	100 км	8 ч	
12	Урочище Белдеутас	Урочище Карагаш	100 км	8 ч	
	Всего		400 км		

(протяжённость движения по маршруту приведена с учётом радиальных выездов)

13. Схема тропы (маршрута) с условными обозначениями: (допускается вклейка типографских изданных карт и схем масштабом не менее 1:200000 с обозначением тропы (маршрута)). **Прилагается**

#### 14. Краткая характеристика (описание) тропы (маршрута).

Маршрут начинается с просмотра «Музея природы» и вольера. Далее группа движется по северо-западной границе Горного лесничества к Устью Кендары. От Устья Кендары маршрут проходит к урочищу «Кендара». Далее через кордон «Шолакдара» туристы подъезжают к подножию самой высокой точки национального парка пик «Жиренсакал», которое расположено в урочище «Актопрак». Здесь для туристов организовывается стоянка. Стоянка предусматривает организацию питания (обед). После

обеда группа выезжает к озеру «Самал», где можно будет проводить фотосъемку гранитных скал, поросших сосновым бором на фоне озера и водоплавающих птиц.

После осмотра достопримечательностей озера «Самал» туристы продолжают следование в Кентский горный массив в урочище Кызылкенш, где их ждет ужин и ночлег. На следующий день после завтрака группа осматривает руины Буддийского храма и панораму горы «Кырыкколь». Затем, оглядая Кентские горы с запада, туристы движутся через кордон «Болпан» к священной скале «Аулиетас». Проезжая по самому центру Кента через кордон «Карагаш» нить маршрута проходит на восток к участку «Белдеутас». В урочище «Белдеутас» для участников тура предусмотрен ужин с ночевкой. На следующий день после завтрака туристы отправляются по новому маршруту к урочищу «Карагаш» и далее по живописным местам «Белдеутаса». К обеду группа возвращается в «Белдеутас». После обеда группа отправляется обратно в г. Каркаралинск.

#### 15. Краткое описание объектов осмотра по тропе (маршруту) и на смотровых (обзорных) площадках.

Объектами осмотра являются:

- «Музей природы», в котором расположены зоологическая коллекция животных (птицы, млекопитающие, насекомые), а также обитатели зоологического вольера - бизоны, яки, маралы, лани, кабаны и сурки;

- искусственные и естественные водоемы (сталинская платина, оз. «Самал») с их обитателями - ондатра, кряква, голубая чернеть, большая поганка, лысуха, желтая трясогузка;

- урочище «Кызылкенш». Объект показа дворец «Кызыл-Кенш» - памятник архитектуры 13 - 15 веков, остатки которого находятся в 260 км от Караганды, в восточной части Кентских гор в ущелье Кызылкент, на берегу р.Кызылсу. Известен в источниках с 1832 г. Описан в трудах А.И.Левшина, А.Х.Маргулана, В.Никитина, А.Чулошникова, Д.Байжумурова, Г.Броневого и др. Кызыл-Кентский дворец представляет собой холм, в центре которого имеется подквадратная впадина бывшего 2-х этажного каменного здания крестообразной формы. К основному помещению с 3-х сторон примыкали небольшие прямоугольные пристройки, сообщающиеся с главным зданием внутренними ходами. С южной стороны расположен вход шириной 1,5 м, высотой 2 м, над ним - навес балконного типа на 6-ти деревянных столбах. Стены выложены плоским природным камнем на глиняном растворе. В комплекс дворца входят также остатки отдельных сооружений и курганный могильник, расположенный в 25 м к югу от главного здания.

- урочище «Аулиетас». Гранитные обнажения причудливой формы, напоминающие своей формой животных, сказочных персонажей и тд.

- весенний ток тетерева. Массовый сбор самцов тетерева на ограниченной территории с целью демонстрации друг перед другом своего превосходства за право обладания самкой. токующий самец распускает оперение, совершает своеобразный танец с поединками между собой.

- Казахстанский горный баран - представитель семейства Полорогие, отряда Парнокопытных, класса Млекопитающих. Ареал представлен отдельными крупными и мелкими очагами. Один из 5 подвидов горного барана в фауне Казахстана. Занесен в Красную книгу Казахстана как редкий вид.

- насаждения деревьев и кустарников представленные: сосной обыкновенной, березой бородавчатой, тополем дрожащим (осина), березой киргизской, жимолостью мелколистной, шиповником колючайшим, спирей зверобоелистной и др.

- ассоциации травянистых растений, представляющие различные таксономические группы. Являются эстетическим украшением различных типов ландшафтов. (прострел раскрытый, тюльпан поникающий, адонис волжский, рябчик малый, иван-чай узколистый, ферула джунгарская, живокость высокая, ветреница лесная и др.)

#### 16. Краткое описание сложных участков тропы (маршрута):

Определенные участки маршрута проходят по пересеченной местности (горно-лесного массива) участки Кентского лесничества, Белдеутас, Коныр –Темирши.

17. Возможные стихийные явления и действия группы при их возникновении.

При риске возникновения стихийных бедствий (пожар) группа не выпускается на маршрут. При грозовых явлениях группа строго соблюдает инструкции проводника. Специалисты по туризму заблаговременно до начала оказания туристских услуг доводят до сведения туристов информацию о возможных опасностях в месте временного пребывания туристов, при выходе группы на маршрут знакомят туристов с элементами риска каждой конкретной услуги и мерами по его предотвращению.

18. Рекомендации для текста информационного листка к путевке.

Вносятся рекомендации, касающиеся туристского снаряжения, одежды, обуви, поведения и т.д. В соответствии сезоном экипировка (желательно камуфляж), удобная обувь, соблюдение внутреннего режима ООПТ.

*Вы находитесь на территории Каркаралинского государственного национального природного парка. Взаимоотношение «Природа – человек» требует немногого: бережного отношения, продуманного самоограничения, соблюдения правил передвижения по лесному массиву. Залог Вашего хорошего отдыха в соблюдении всех правил пребывания в лесах национального парка.*

19. Благоустройство тропы (маршрута)

Маркировка: указатели

Места стоянок, укрытий, благоустройство тропы (маршрута) Места остановок обустроены столами, лавками, мусоросборниками, очагами для разведения костров. Благоустроены родники, установлены информационные щиты. Маршрут промаркирован каменными тумбами, стрелками, на местах стоянок проведены мероприятия по антивандальному благоустройству мест отдыха. За сезон 3 раза проводится мониторинг маршрута с проведением мероприятий по установке новых указателей, проверки информационных указателей, обновлению информации в них.

20. Решение научно-технического совета государственного природного парка:

Согласно решения НТС КГНПП в целях дальнейшего развития туристской и рекреационной деятельности на маршруте внедрить систему регулирования потока туристов и посетителей с учетом рекреационной емкости туристского маршрута, регулярно проводить обустройство маршрута, обеспечивать безопасность для туристов и посетителей, проведение научно-познавательного и экологического туризма осуществлять без угрозы объектам государственного природно-заповедного фонда.

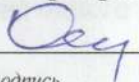
Ответственный за разработку тропы и оформление паспорта

Специалист по рекреации и туризму Мухтарова Г.М.

21. Паспорт составлен в 2009 году в 3 экземплярах.



Директор Каркаралинского ГНПП

 Даулетбаев А.К.

подпись

Калькуляция на туристский маршрут сафари тур  
«Мир заповедной территории»

1.	Услуги экскурсовода	8ч. – 650тн. x 32ч. = 2600тн. 1сут.-2592тн. x 4сут. = 10368тн.
2.	Услуги инструктора – проводника	8ч. – 400тн. x 32ч. = 1600тн. 1сут.-2592тн. x 4сут. = 10368тн.
3.	Услуги переводчика	1ч. – 370тн. x 32ч. = 11840тн.
4.	Транспортные услуги	Микроавтобус (пассажирский УАЗ), 1ч. – 800тн. x 32ч. = 25600тн.
5.	Проведение профессиональной фотосъёмки	32ч. – 800тн. (в течение пребывания на территории нац. парка)
6.	Посещение музея и вольера	1чел. – 150тн. x 5чел. = 750тн.
7.	Проведение профессиональной кино – видео съёмки	32ч. – 3200тн. (в течение пребывания на территории нац парка)
8.	Питание	1 чел. – 10\$ = 1500 тг. – 1 сутки. 5 чел. x 1500тн. = 7500 тг.
9.	Прокат оборудования: а) палатка 2-х местная,  б) спальный мешок, в) каримат, г) эл. фонарик д) зрительная труба е) бинокль ж) сумка - холодильник е) термос	1ед. x 1сут. = 150тн. 3ед. палатки x 4сут. = 450тн.  1шт.- 7000тн. x 10% = 700тн. x 5чел = 3500тн. 1шт.-2500тн. x 10% = 250тн. x 5чел. = 1250тн. 1шт.-500тн. x 10% = 50тн. x 5чел. = 250тн. 1шт.-61000тн. x 10% = 6100тн. 1шт.-14800тн. x 10% = 1480тн. . 1шт.-9600тн. x 10% = 960тн. 1шт.-6025тн. x 10% = 625тн. 5чел. = 3125тн.
10.	Буклеты	1шт. - 150 тг. 5 чел. x 150 = 750тн.
15.	Услуги по использованию туристических маршрутов на территории национального парка (тур. троп, бивачных полян, смотровых площадок)	1сут. – 150тн. x 4сут. x 5чел. = 3000тн.

Итого: 56425тн.: 5чел. = 11285 тн. на одного чел./сут.

Карта – схема туристского маршрута  
сафари тур «Мир заповедной территории»

